



**DIF**

Mazatlán

**I**NFORME DE ACTIVIDADES  
PROFA. JUANA GUILLERMINA AVILA DE HIGUERA  
PRESIDENTA DEL SISTEMA DIF Y VOLUNTARIADO MAZATLAN



Lic. Alejandro Higuera Osuna  
Presidente Municipal de Mazatlán



Administración 2005-2007

# DIF

## Mazatlán

### 2005 - 2007

*Dale un pez a una familia y comerá un día. Enseñales a pescar y lo harán juntos toda la vida. En DIF Mazatlán somos mas que un refugio de mariposas: les enseñamos a volar para construir juntos una mejor sociedad.*

# COORDINACIÓN Y APOYO

2005 - 2007



Gracias a la Experiencia y conocimiento que nos brinda la administración 1999-2001, hemos podido entender que la responsabilidad en el Gobierno debe ser asumida con firmeza para enfrentar los retos y sensibilidad para escuchar las necesidades por quienes estamos aquí, pero sobre todo, entendemos que debemos compartirla con los diferentes actores del gobierno y sociedad. Por ello iniciamos desde el primer momento, acercamientos que nos han permitido lograr nuestros propósitos con el fin de mejorar el servicio y atención a la ciudadanía. Por eso el sistema dif mazatlan, la Presidencia Municipal de Mazatlan, el Gobierno del Estado de Sinaloa, el Sistema DIF Nacional, el Sistema DIF Estatal y los Sistemas Municipales de Sinaloa, así como regidores, funcionarios, asociaciones y medios de comunicación. Todos, podemos estar satisfechos de lo logrado durante el 2005.

# COORDINACIÓN Y APOYO

2005 - 2007



**.....pero sobre todo los Mazatlecos, debemos de estar orgullosos de nuestra unidad y solidaridad para lograr avances importantes en beneficio de nuestra comunidad, sobre todo, de quienes menos tienen.**

## INDICE

<b>COORDINACION Y APOYO</b>	<b>2</b>
<b>INTRODUCCION</b>	<b>5</b>
<b>MENSAJE PROFRA. JUANA GUILLERMINA AVILA DE HIGUERA</b>	<b>6</b>
<b><u>1.- EDUCACION Y ALIMENTACION BASE PARA UNA SOCIEDAD FUERTE.</u></b>	
1.1.- PROBEC.- (PROGRAMA DE ESTIMULOS A LA EDUCACION BASICA)	8
1.2.- DESAYUNOS ESCOLARES	11
1.3.- PROGRAMA ESTRATEGIA INTEGRAL DE ASISTENCIA SOCIAL ALIMENTARIA (E.I.A.S.A.)	14
<b><u>2.- SOCIEDAD FUERTE Y PARTICIPATIVA.</u></b>	
2.1.- PROFOVA.-	17
2.2.- Programa de Desarrollo Familiar y Comunitario	20
2.3.- CHIMALLI.-	22
2.4.- CEDECOM.-	24
2.5.- JORNADAS DE ASISTENCIA SOCIAL	26
<b><u>3.- SALUD Y ATENCION A LOS MÁS VULNERABLES.-</u></b>	
3.1.- DISCAPACITADOS.	29
3.2.- MEDICINA SOCIAL.-	34
3.3.- PSICOLOGIA.-	37
3.4.- UNIDADES BASICAS DE REHABILITACIÓN.-	39
<b><u>4.- PROTECCION Y ATENCION A LOS MÁS VULNERABLES.-</u></b>	
4.1.- ALBERGUE INFANTIL "MI ANGEL DE LA GUARDA"	41
4.2.- APADRINA UN NIÑO.-	44
4.3.- PROAPAM.-	46
4.4.- INAPAM.-	48
4.5.- CASA DIURNA.-	53
4.6.- PROCURADURIA DE LA DEFENSA DEL MENOR LA MUJER Y LA FAMILIA.-	55
4.7.- TRABAJO SOCIAL	58
<b><u>5.- PREVENCION Y ATENCION A MENORES Y ADOLESCENTES EN RIESGO.</u></b>	
5.1.- PROPADETIUM.-	61
5.2.- PAIDEA	64
<b><u>6.- RECREACION Y ESPARCIMIENTO.-</u></b>	
6.1.- BOSQUE DE LA CIUDAD.-	67
6.2.- VOLUNTARIADO.-	70
<b><u>7.- APOYO A MADRES TRABAJADORAS</u></b>	
7.1.- CENTRO DE ASISTENCIA DE DESARROLLO INFANTIL.- (ESTANCIA INFANTIL)	73
7.2.- CAIC	76
<b><u>8.- EVENTOS ESPECIALES</u></b>	<b>77</b>
<b><u>9.- ATENCION DIGNA Y EFICIENTE</u></b>	
9.1. ATENCION DIGNA Y EFICIENTE.	83
9.2. OPTIMA Y ESTRICTA APLICACION DE LOS RECURSOS.	85
9.3. PERSONAL ADMINISTRATIVO.	86

# INTRODUCCION

2005 - 2007

El objetivo del Sistema para el Desarrollo Integral de la Familia es promover la integración y el desarrollo humano individual, familiar y comunitario, propiciando la participación activa, organizada, consciente, comprometida y solidaria de la población en su conjunto, a través de políticas, estrategias y modelos de atención que privilegian la prevención de los factores de riesgo y vulnerabilidad.

Cuando asumimos el reto de administrar los programas del DIF y velar por que el objetivo se cumpliera de la mejor manera, teníamos claro que la tarea iba a ser difícil, pues antes de iniciar esta administración 2005-2007 y en el intermedio con la de 1999-2001 hubo tres presidentas de DIF y una cantidad mayor de Directores, por lo que sabíamos que era necesario emprender acciones inmediatas encaminadas al orden y la calidad en la atención de los beneficiados.

Es importante mencionar, que con menos personal y un número de mayor de programas hemos podido responder a las necesidades que se nos han presentado y ofrecido a los mazatlecos una atención más cercana, humana y eficiente.

El apoyo del Voluntariado ha sido el motor de nuestras acciones, ya que sin el, no pudiéramos ver cristalizados muchos proyectos que hemos querido impulsar para darle a nuestro Mazatlán una nueva forma de hacer acción social. Es decir, salir de nuestras oficinas y recorrer junto con la administración municipal todos los sitios y rincones de nuestro municipio, para encontrarnos directamente con los problemas reales de quienes mas necesidades tienen.

Con los Programas que a continuación detallamos hemos logrado cumplir con nuestro objetivo por encima de nuestras expectativas y superando los números del año anterior, llevando nuestros servicios a 48,602 Beneficiados de manera directa.

# MENSAJE

2005 - 2007



## Amigos y amigas.

La vida en su complejidad nos mueve, como el aire a las hojas otoñales y como el mar a las especies que viven en el, así mismo hoy, estoy de nueva cuenta en el servicio público, en una de las áreas más nobles y que más satisfacciones puede otorgar a un funcionario público.

El DIF Mazatlán, institución en donde tuve la oportunidad hace seis años, de desarrollar gratamente acciones encaminadas al beneficio de los mazatlecos, me abre de nuevo las puertas para una vez más, impulsar desde la presidencia, acciones en beneficio de miles de familias.

En esta ocasión regreso al DIF con experiencia y conocimiento, pero sobre todo con amor al trabajo que ahí se desarrolla, vuelvo motivada y comprometida con Dios por la oportunidad que me da de servir de nuevo en esta institución en la que tanto hemos aprendido.

Desde el inicio sabía que la labor al frente de no sería fácil, pues a pesar de tener clara la responsabilidad que íbamos a asumir encontraríamos una situación compleja diferente a la de 1999. Sin embargo mi cariño por esta tierra que tanto nos ha dado me motivo a enfrentar los distintos y nuevos obstáculos que se fueron presentando.

Hoy, prácticamente a un año de haber asumido la Presidencia del Sistema DIF Mazatlán, puedo decir que hemos realizado un trabajo incansable, en donde el motor de nuestro entusiasmo son los ciudadanos que viven en condiciones vulnerables y que sólo esperan un poco de ayuda de nuestra parte, para poder desarrollar una vida lo más digna posible.

Los resultados de esta lucha están a la vista, hemos emprendido nuevos programas enfocados directamente al trabajo con la sociedad, es a través de ella donde podremos iniciar la transformación de nuestra comunidad, es por ello que creamos programas encaminados a la formación de seres humanos que brinden la oportunidad de realizar cambios en nuestro actuar, en la familia y en los lugares donde nos desenvolvemos.

Estamos concientes más que nunca, que debemos dejar de ser paternalistas y buscar alternativas que nos conviertan en una sociedad corresponsable con su problemática y realidad.

En la medida en que todos los sectores de nuestro municipio sumemos voluntades y hagamos la parte que nos toca, tendremos un mejor Mazatlán, con más desarrollo económico y social.

El DIF cuenta con programas de asistencia social que buscan disminuir el grado de vulnerabilidad entre los más pobres, pero esa no es solo nuestra responsabilidad, no debemos estancarnos ahí,



tenemos que ir mas alláe iniciar cambios estructurales que nos brinden la oportunidad de avanzar y madurar como un municipio fuerte, solidario, responsable de sus actos y obligaciones.

En este primer informe, rendimos cuenta de los actos que realizamos para construir esta sociedad a la que me refiero, puede parecer una utopía, pero estoy segura que con trabajo y dedicación podremos avanzar hacia ese sueño que todos merecemos.

Estoy satisfecha por los logros alcanzados, pero sobre todo feliz de que junto con un gran equipo de trabajo estamos regresando a los mas desprotegidos algo de lo mucho que la vida nos ha brindado.

Reitero mi voluntad y disposición para consolidar los trabajos emprendidos durante este año y agradezco en primer término a Dios el permitirme ofrecer a los más desprotegidos un trato más digno y humano.

Agradezco el apoyo incondicional del Presidente Municipal que nos ha permitido realizar nuevas acciones encaminadas a mejorar la calidad de vida de cientos de Mazatlecos.

A la Sra. Rosy Camacho de Aguilar le manifiesto mi gratitud por el apoyo brindado a los programas institucionales del DIF y por ser para una servidora ejemplo de sencillez y humildad .

A las Presidentas de los Sistemas DIF Municipales del Estado de Sinaloa les agradezco su colaboración y apoyo, gracias a las experiencias compartidas, hemos podido fortalecer el trabajo y la labor que realiza el DIF en todo el Estado.

A los medios de comunicación, mi agradecimiento, sin su colaboración y difusión de nuestras actividades, difícilmente hubiéramos podido beneficiar a tantos Mazatlecos.

Me congratulo con todas las asociaciones e instituciones que realizan actividades de acción social en beneficio de los más desprotegidos, gracias a ustedes podemos atender a un mayor número de personas que necesitan de nosotros.

Por último agradezco a mi familia el apoyo y el respaldo que me han otorgado durante este año, gracias a su paciencia y comprensión he podido dedicar el máximo de mis esfuerzos a una labor que seguramente nos enriquecerá en lo más importante para el buen desarrollo de todo ser humano, la familia.

Dale un pez a una familia y comerá un día, enséñales a pescar y lo harán juntos toda la vida. En DIF Mazatlán somos más que un refugio de mariposas: les enseñamos a volar para construir juntos una mejor sociedad.

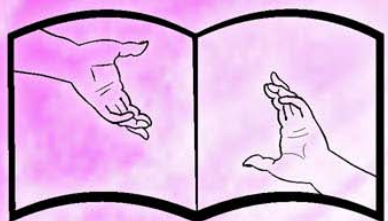
**Muchas Gracias.**



# 1. EDUCACIÓN Y ALIMENTACIÓN BASE PARA UNA SOCIEDAD FUERTE



Lilia Beatriz Bernal Millán  
COORDINACIÓN



**PROBEC**  
PROGRAMA DE ESTIMULO A LA EDUCACION

## 1.-PROBEC.- (PROGRAMA DE ESTIMULOS A LA EDUCACION BASICA)

El Programa Estímulos a la Educación Básica (PROBEC) perteneciente al Sistema DIF Municipal, tiene como prioridad apoyar a las familias más vulnerables de nuestra sociedad para evitar la deserción escolar. A la fecha contamos con **1,700 niños beneficiados** distribuidos en 73 escuelas de la zona urbana y 62 en zona rural. Donde realizamos cinco pagos bimestrales a lo largo del ciclo escolar. Y mediante un minucioso Estudio Socioeconómico damos cobertura a beneficiados del nivel Primaria.

Estímulos a la Educación Básica, se caracteriza por ser un programa que como su nombre lo indica busca Estimular Ayudar y lograr que la niñez de nuestro Municipio termine satisfactoriamente el nivel básico con el menor grado de dificultad económica.

El padrón de beneficiados de estos meses fue en la zona urbana de **1194 NIÑOS**, en la zona rural fueron **506 BENEFICIADOS**.



Además de los \$200.00 bimestrales entregamos dos despensas, a diferencia del año pasado donde solo se entregaba una por bimestre.

Para los bimestres de Septiembre y Octubre se determinó otorgar un paquete de útiles escolares debido al inicio del ciclo escolar 2005-2006. Esto durante el evento masivo que se llevo a cabo en la cancha Germán Evers.

La inversión de este programa ascendió a \$2,838,150.00, con ello, 1,700 niños de nuestro Mazatlán, tienen garantizada la educación que les permita desarrollarse en hombres y mujeres de bien.



Uno de los retos de este Programa es aumentar el número de niños beneficiados y así poder solventar las necesidades de familias que aún están pendientes de ser atendidas.

Durante este año nos fue imposible realizar este aumento debido a que el presupuesto 2005 que fue aprobado el año anterior nos limitó, sin embargo esperamos poder ampliar el presupuesto durante el próximo año y de esta manera aumentar el número de beneficiados del programa.

Finalmente son DIF y el programa Estímulos a la Educación Básica con el apoyo incondicional del Municipio de Mazatlán los orgullosos responsables de la educación de 1,700 niños, alumnos que por motivos diversos necesitan de un pequeño estímulo para así lograr forjar un gran futuro.





Norma Patricia Gómez González  
COORDINACIÓN



**Desayunos  
Escolares**

Estas unidades se entregan al niño por cada día que acude a la escuela, es decir, dependiendo de los días que integran el calendario escolar será el número de unidades entregadas al menor.

Con estos nutrientes el niño podrá recibir una mejor educación y con ello elevará las posibilidades de rendimiento escolar. Para poder recibir una educación de calidad es necesario que nuestros niños estén bien alimentados

En el DIF Mazatlán estamos conscientes de ello, es por eso que durante el año recibimos diversas solicitudes de ingreso a este programa, sin poder dar respuesta a favor, pues no depende de nosotros directamente el poder ampliar el número de niños beneficiados, por ello nuestro compromiso de realizar con estricto apego al reglamento las evaluaciones derivadas de peso y talla y que este programa sea bien manejado por los responsables directos de las escuelas.

Para poder realizar este programa recibimos un apoyo del Municipio de Mazatlán con valor de \$768,240.00 gracias a ello hemos podido mantener un número importante de niños que reciben una mejor educación.

Nuestro compromiso es vigilar que nuestros niños y niñas estén recibiendo adecuadamente sus desayunos y que cada vez sean mas los beneficiados por este programa.



# DESAYUNOS ESCOLARES

2005 - 2007

Estas unidades se entregan al niño por cada día que acude a la escuela, es decir, dependiendo de los días que integran el calendario escolar será el número de unidades entregadas al menor.

Con estos nutrientes el niño podrá recibir una mejor educación y con ello elevará las posibilidades de rendimiento escolar. Para poder recibir una educación de calidad es necesario que nuestros niños estén bien alimentados

En el DIF Mazatlán estamos concientes de ello, es por eso que durante el año recibimos diversas solicitudes de ingreso a este programa, sin poder dar respuesta a favor, pues no depende de nosotros directamente el poder ampliar el número de niños beneficiados, por ello nuestro compromiso de realizar con estricto apego al reglamento las evaluaciones derivadas de peso y talla y que este programa sea bien manejado por los responsables directos de las escuelas.

Para poder realizar este programa recibimos un apoyo del Municipio de Mazatlán con valor de \$768,240.00 gracias a ello hemos podido mantener un número importante de niños que reciben una mejor educación.

Nuestro compromiso es vigilar que nuestros niños y niñas estén recibiendo adecuadamente sus desayunos y que cada vez sean mas los beneficiados por este programa.





Arely Osuna Díaz  
COORDINACIÓN



**EIASA**

PROGRAMA DE ESTRATEGIA INTEGRAL  
DE ASISTENCIA SOCIAL ALIMENTARIA



## PROGRAMA ESTRATEGIA INTEGRAL DE ASISTENCIA SOCIAL ALIMENTARIA (E.I.A.S.A.)

El Objetivo de EIASA es proveer de una dotación mensual de alimentos básicos (despensa) a familias con miembros en situación de vulnerabilidad, cuya condición socioeconómica lo requiera para coadyuvar a su economía y facilitar su desarrollo.

Una de las finalidades que persigue este programa es que las familias aprovechen al máximo los recursos con los que cuentan. Y ofrecerles alternativas para mejorar la alimentación y apoyar la economía familiar y/o comunal.

El programa Estrategia Integral de Asistencia Social Alimentaria (E.I.A.S.A.), se creó con el fin de atender a la población más desprotegida, atendemos a un total de **3,063 familias** que habitan en zonas marginadas, 1,710 en zona rural y 1,351

zona urbana, cuyo gasto en alimentos representa más del 60% de su ingreso familiar y que carezcan de servicios básicos (agua, luz y servicios de salud). Así mismo atendemos a familias tengan entre sus miembros a:

Familias con niños identificados con algún grado de desnutrición y que por sus características de pobreza no puedan cubrir sus necesidades básicas alimentarias.

Mujeres embarazadas o lactando identificadas con algún grado de desnutrición y que por sus características de pobreza no puedan cubrir sus necesidades básicas.

Adultos mayores (esto comprende a las personas mayores de 60 años imposibilitadas para trabajar y/o sin ningún ingreso económico para cubrir sus necesidades básicas alimentarias).





Familias con miembros con discapacidad física o mental, enfermos crónicos que no cuentan con ningún servicio de salud y que por los gastos que genera dicha enfermedad no puedan cubrir sus necesidades básicas.

Familias con casas de lamina, cartón, hule, entre otros se encuentra en riesgo de quedar sin hogar.

Como segunda prioridad se considera a la población marginada, que ha sufrido sequías o víctimas de siniestros (ciclones, terremotos, inundaciones, incendios etc.)

Durante este año obtuvimos como municipio en la supervisión estatal el porcentaje más alto en operación del programa EIASA. 96 PUNTOS , en esta se evalúa selección de beneficiarios y orientación alimentaria.

Esto gracias a que tenemos en orden todos los padrones de beneficiarios así como un buen control de los mismos y que cada persona cumpla con los requisitos que exige el programa y este justificado con su respectivo estudio socioeconómico.

## 2 . SOCIEDAD FUERTE Y PARTICIPATIVA



Monica Velati de Igartua.  
COORDINACIÓN



# PROFOVA

2005 - 2007



PROFOVA tiene la finalidad de fomentar los valores y de esta manera erradicar los diversos conflictos sociales que dañan a nuestra sociedad y la forma en la que se trabaja es un taller con los capacitadores de grupos en donde se aplican términos del valor, dinámicas y apoyos visuales como cápsulas y extractos de películas.

Son 36 Valores los que se van a impartir, reuniéndose cada grupo una vez al mes por la misma cantidad de meses.

En la actualidad participan escuelas públicas, privadas, asociaciones como Banco de Alimentos y Personal y Voluntariado del Sistema DIF Mazatlán.

El programa ofrece gran variedad de actividades sobre los valores, basada en experiencias prácticas para que

puedan ayudar a adultos, jóvenes y niños a desarrollar valores personales y sociales clave.

Iniciamos el taller en el mes de agosto del 2005 con cuatro grupos formados con 125 personas y un capacitador y terminaremos este año 2005 con 30 grupos formados por 600 personas y 30 capacitadores.

En la medida en la que tengamos una sociedad con valores bien fundamentados y asimilados, tendremos una vida más digna, en donde nuestros problemas sociales como la violencia intrafamiliar, la drogadicción, el alcoholismo entre otros, pasen a segundo término.

# PROFOVA

2005 - 2007

## PROFOVA.-

Un programa de emprendimos durante este año y que esta dando grandes resultados y múltiples satisfacciones es PROFOVA, (Programa de Fomento de Valores). Este programa inicio por la invitación del Sistema DIF Sinaloa a través de la Fundación México Unido; la intención inicial era formar grupos o pequeñas comunidades en diversos puntos del municipio.

Por instrucciones de la Presidenta del Sistema DIF Mazatlán, formamos inicialmente 4 grupos entre personal del DIF y Voluntariado, pero fue Gracias a una Invitación al Sector Educativo de donde se desprendió el programa y se empezó a propagar por diferentes sectores de Mazatlán, actualmente contamos con **30 grupos que atienden a un total de 600 personas.**





Sara Lizbeth Aragón Rocha  
COORDINACIÓN



# PROGRAMA DE DESARROLLO FAMILIAR Y COMUNITARIO

2005 - 2007

Es un programa Federal que lo ejecuta DIF Sinaloa a través de Promotoras de la Red de Promoción Social en las comunidades mas marginadas del estado, en lo que corresponde al Municipio de Mazatlán se opera en 5 localidades: La Amapa, Palmillas, El Armadillo, Los Limones y El Placer. Con este programa beneficiamos a 948 personas.

Este programa tiene como objetivo propiciar la participación activa y consciente de los habitantes del medio rural en el proceso de autogestión; para que se incorporen por si mismos a un desarrollo integral, mediante su organización y capacitación.

A través de 5 Mínimos de Bienestar que son: Salud, Educación, Alimentación,

Fortalecimiento de la Economía, Mejoramiento de la Vivienda y la Comunidad; con acciones de prevención como: talleres, pláticas, reuniones, sesiones formativas, visitas Domiciliarias, dinámicas, entre otros.

Dentro de los objetivos del Minimo de Alimentación se encuentra la estrategia de Espacios de Alimentación Encuentro y Desarrollo con el objeto de coadyuvar la seguridad alimentaria en la población vulnerable a través de la preparación de alimentos económicamente accesibles, fomentando así la orientación

alimentaria, hábitos alimenticios, contribuye en la economía familiar y evita la desnutrición en los menores escolares.

Durante este año visitamos los espacios de alimentación, encuentro y desarrollo con el objetivo de analizar sus necesidades, para coadyuvar en el trabajo que realizan las integrantes de los roles de trabajo en la

de alimentos; así mismo, nos dimos a la tarea de gestionar ante el Gobierno Municipal las necesidades básicas que requerían cada uno de los espacios. Gracias a estas visitas pudimos ofrecer a través del Ayuntamiento de Mazatlán y del voluntariado DIF Mazatlán apoyos que hoy permiten a quienes colaboran

en este proyecto tan noble tener mejores condiciones para realizar sus labores.

Este programa es sin duda una verdadera alternativa de desarrollo para nuestras comunidades, por que sólo con la participación y el esfuerzo de todos podremos mejorar de manera sustancial nuestra calidad de vida.





Juan Cristóbal Guerrero Larrañaga  
RESPONSABLE



**CHIMALLI**

Programa Preventivo de Riesgos Psicosociales  
en Menores y Adolescentes y sus Familias.



Chimalli tiene como objetivo formar una comunidad auto gestora y participativa en la prevención de sus problemas Psicosociales. Es decir, una comunidad cooparticipativa de su realidad en donde todos los individuos que la integran coadyuven en la solución de su problemática.

Una de las colonias que atendemos es Villas del sol, considerada una de las comunidades de mayor riesgo y a su vez de las de mayor expulsión de menores trabajadores en la calle, ante esta situación el problema se desarrolla en el modelo preventivo de riesgos Psicosociales, aquí atendimos a un total de 20 menores, que van de los 8 a los 15 años de edad, a quienes se les dota de herramientas que les permiten actuar ante cualquier situación de riesgos que se les presente.

También realizamos acciones en la Colonia Francisco I Madero, considerada un foco rojo para los programas de atención a la niñez, por el área en que se encuentra ubicada, y sobre todo por la cultura que los

niños adquieren por su entorno social esta comunidad presenta problemas, como delincuencia, prostitución, drogadicción y violencia intrafamiliar, que son factores asociados de alto riesgo.

En estas comunidades formamos un grupo denominado "La Red" en el que participan personas encaminadas a trabajar por el bien de su comunidad y tienen una función primordial dentro de el CHIMALLI DIF, ya que es el motor para que opere el modelo, en coordinación con el promotor infantil comunitario."PIC" En CHIMALLI DIF, se trabaja a través de ciclos, un ciclo corresponde a 6 meses donde se imparten las pláticas preventivas con una duración de 14 sesiones en total, abarcando los temas de mayor alto riesgo para la comunidad, y puede operar hasta que el promotor considere que la comunidad esta protegida, o existe resiliencia entre sus habitantes.

Durante este año fueron atendidos 41 menores y 16 adultos que participaron en la red comunitaria. Favoreciendo con ello a 250 personas que viven en las colonias antes señaladas.





Casilada Mayorquin Ahumada  
COORDINACIÓN

**CEDECOM**  
CENTRO DE DESARROLLO COMUNITARIO

## CEDECOM.-

Su objetivo es Brindar capacitación para el trabajo y la integración social a todas aquellas personas interesadas en superarse, todo esto a bajo costo con el único propósito de elevar la calidad de vida de cientos de mazatlecos que cuentan con diferentes habilidades y que por falta de recursos no pueden estudiar o capacitarse para realizar una actividad que genere ingresos que apoyen su economía familiar.

En el 2005 Se logró formar e integrar los cursos de verano por primera vez, en Ingles, Manualidades, Corte de cabello y blancos en donde se logró beneficiar a 70 personas entre niños y adultos.

Atendimos a un total de 854 alumnos durante el presente año, en las diferentes especialidades: Servicios de Belleza, Corte y Confección, Manualidades, Ingles, Guitarra, Karate Do, Danza Infantil, Danza para Adultos y Danzòn.



Contamos con un centro ubicado en el Infonavit Playas y es aquí donde por su espacio y ubicación se atiende a un número mayor de personas.

Con el objeto de que las comunidades rurales tengan opciones de desarrollo se ofrecen también estos servicios en Escamillas, El Quelite, El Quemado, El Castillo, y la Col. Jaripillo.

Es importante señalar que los cursos son validados por la SEP a través de ICATSIN quienes nos han apoyado en todo momento para poderlos realizar con profesionalidad

Con este programa buscamos ofrecer a los mazatlecos nuevas alternativas para desarrollar una vida más sana y productiva



Jorge Gomez Ilanos  
COORDINACIÓN



# JORNADAS DE ASISTENCIA SOCIAL

2005 - 2007

Dentro del programa denominado "Ayuntamiento en tu Comunidad", se realizan las brigadas de servicio social del Sistema DIF Mazatlán en donde brindamos servicios de corte de cabello, atención médica y psicológica, asesorías jurídicas y valoraciones por parte de las trabajadoras sociales ara poder recibir algún beneficio De los programas que lleva Acabo la institución.



# JORNADAS DE ASISTENCIA SOCIAL

2005 - 2007

En conjunto, con el ayuntamiento de Mazatlán, el Sistema para el Desarrollo Integral de la Familia, se traslada con su personal para atender las peticiones y las necesidades de la población en general; estas acciones se llevan a cabo durante las visitas a las comunidades de las zonas rural y urbana, con la finalidad de tener contacto directo con los mazatlecos.

Por su parte, el Voluntariado realiza actividades con los niños y adultos como juegos recreativos y educativos con el único objetivo de brindar esparcimiento y buen ambiente en la comunidad.

Así mismo entrega de despensas y artículos para el hogar, ropa en buen estado y otros servicios que ayuda a los mazatlecos a solventar algunas necesidades básicas. El objetivo central de nuestra participación en los Programas de atención Ciudadana es sembrar en los mazatlecos el espíritu de integración comunitaria y la participación de todos como eje de desarrollo.

En las jornadas de asistencia social tenemos la oportunidad de conocer las colonias y comunidades rurales de Mazatlán, así como sus realidades. De esta manera nos damos cuenta de la responsabilidad que tiene el DIF ante las necesidades que se nos presentan.

Realizamos durante el 2005, 50 jornadas de asistencia social en zona urbana y zona rural, donde pudimos atender a 20 mil personas de todas las edades.



### 3. SALUD Y ATENCIÓN A LOS MAS VULNERABLES.



Dora Leticia Meza Quevedo  
COORDINACIÓN



**PROGRAMA DE ATENCIÓN A  
PERSONAS DISCAPACITADAS**

# DISCAPACITADOS

2005 - 2007

Por años en los Sistema DIF, el área de discapacitados se ha enfocado a entregar apoyos materiales y económicos para que las personas que padecen alguna discapacidad puedan desarrollarse de mejor manera ante la vida.

Esto se logra con la entrega de Sillas de ruedas convencionales y especiales, bastones, andaderas, muletas y apoyos para descuento de pasajes para que las personas puedan recibir atención médica.

Esta administración 2005-2007 cree que esta área debe ir mas allá y no limitarse a la entrega de apoyos, que sin lugar a duda es necesario, pero hay mucho mas que podemos hacer, es por ello que se presento el Programa de Atención y Apoyo a discapacitados que se divide en cuatro vertientes.

Primero, la elaboración de reglamentos municipales que coadyuven en el apoyo a discapacitados y que les permita poder desplazarse en mejores condiciones, para ello, tuvimos acercamientos con el Presidente Municipal y la Coordinadora de la Comisión de Acción Social a quienes les pedimos que a través de cabildo se creara un reglamento que obligue a los constructores de nuevos fraccionamientos a instalar rampas de acceso a las banquetas.

Segundo, promover entre los Arquitectos e Ingenieros de Mazatlán el manual de accesibilidad que tiene como objetivo el presentar a quienes se dedican a elaborar proyectos de construcción las medidas necesarias que puedan brindar a los discapacitados una mejor forma de desplazamiento en los sitios públicos y privados.





# DISCAPACITADOS

2005 - 2007

Invitar a través de patrocinios a constructores y empresarios para que colaboraran en la construcción de 134 rampas, mismas que han iniciado su construcción y que pronto tendremos el total de la meta trazada, estas rampas vendrán a darle a los discapacitados la oportunidad de desplazarse con facilidad a los diferentes puntos del centro de Mazatlán.

También iniciamos el levantamiento de un padrón que permitirá al DIF saber cuantos discapacitados viven en Mazatlán, que tipo de discapacidad y que necesidades tienen para poder desarrollar su vida de una mejor manera. Con ello iniciaremos el próximo año la realización de talleres que nos den un diagnóstico de las necesidades básicas y de las acciones que tengamos que implementar para mejorar sus condiciones de vida.

Con el acercamiento que tuvimos con gerentes de centros comerciales y Autoridades Estatales y Municipales de tránsito, buscamos el respeto total a los espacios de accesibilidad para discapacitados sobre todo en cuestión de rampas y lugares de estacionamiento, para ello se entregarán dos calcamónias que deberán portar los vehículos, una de ellas será para vehículos que sean manejados por discapacitados y la otra para vehículos que transporten de manera aislada.

Durante este año realizamos la 9na. Campaña de Labio y Paladar Hendido la cual se realizó en las instalaciones del Hospital Margarita Maza de Juárez beneficiando a personas de bajos recursos económicos, esto gracias al apoyo de médicos especialistas en maxilofacial de la U.N.A.M. quienes participan en el programa extramuros que dirige el Dr. Rodolfo Trejo Amado, coordinador de enlace Municipal.

En esta campaña se valoraron a 75 personas pero solo 41 de ellas estaban aptos para ser intervenidas realizándose con gran éxito; posteriormente se abrió una nueva fecha en donde se intervinieron a 6 personas más. Cabe mencionar que en su mayoría fueron niños.

Por otra parte se ofreció por primera vez en la historia del Carnaval, un espacio para que nuestros discapacitados disfrutaran del desfile de carros alegóricos en un lugar amplio, decoroso y seguro. Fueron 120 discapacitados quienes en compañía de sus familias gozaron de las máximas fiestas de nuestro puerto.



# DISCAPACITADOS

2005 - 2007

Gracias al Apoyo de la Fundación Televisa y Restaurant Mc Donalds pudimos entregar aparatos auditivos. Con ello, estos niños podrán iniciar o continuar con sus terapias auditivas y en un futuro poder desarrollar de mejor forma sus habilidades de lenguaje.

Dentro de las actividades del Maratón Internacional Pacífico fomentamos la participación en la carrera de la amistad que se realizó el 4 de diciembre teniendo una participación de 28 menores en sillas de ruedas, donde se le entregó medallas a cada uno de los participantes por el gobernador del estado y el Presidente Municipal.



También participamos en la organización de la clínica de tenis en sillas de ruedas, realizada en el hotel Torres Mazatlán en coordinación con proyecto Movilidad en donde participaron más de 40 adolescentes y adultos en donde se les enseñó durante 4 días a jugar tenis en sillas de ruedas.

Logramos capacitar a 20 niños y adolescentes con discapacidad, con el fin de incorporarlos al sector laboral, para ello ofrecimos un curso de pintura en tejas y entregándoles al final con el apoyo de Secretaría del Servicio Nacional del Empleo una cantidad de \$2,250.00, otorgándose en total \$25,000.00

En el 2005 recibimos la donación de dos nuevos vehículos con rampa para discapacitados por parte de los integrantes de los Clubs Rotarios de Mazatlán, que vinieron a sumarse a las dos ya existentes, con esto pudimos brindar el servicio TRASLADA-T a docenas de familias que se vieron beneficiadas con la transportación de un ser querido discapacitado que requirió trasladarse a algún sitio de Mazatlán para poder recibir sus terapias.



Con este apoyo contribuimos con el gasto familiar de quienes menos tienen y aportamos una ayuda importante que vino a darle a nuestros discapacitados una manera más digna de desplazamiento.

A continuación presentamos un cuadro que muestra los apoyos otorgados a los Mazatlecos. La mayoría de estos Gracias al esfuerzo del Equipo de Trabajo del Sistema DIF Municipal en donde la Presidencia, Dirección, Voluntariado, Discapacitados, Trabajo Social y Área Médica pudieron consolidar.

# DISCAPACITADOS

2005 - 2007

## APOYOS DURANTE 2005

SILLAS DE RUEDAS CONVENCIONALES.....	397
SILLAS DE RUEDAS ESPECIALES.....	21
MULETAS.....	11
BASTONES.....	34
DESPENSAS .....	31
MEDICAMENTO.....	70
GESTIONES Y CANALIZACIONES.....	300
APOYO EN TRANSPORTE.....	270
VISITAS DOMICILIARIAS.....	1000
ESTUDIOS SOCIOECONÓMICOS.....	820
TOTAL DE ACCIONES EMPRENDIDAS.....	2957





Francisco Gpe. García Ayón  
COORDINACIÓN



# MEDICINA SOCIAL

2005 - 2007

## MEDICINA SOCIAL.-

Este programa realiza actividades relacionadas con la medicina de primer nivel, en los servicios de medicina general, odontología, enfermería y optometría como pláticas preventivas, consulta externa y medicina rehabilitatoria en 4 unidades básicas de rehabilitación física. Cabe mencionar que estos servicios son gratuitos otorgándose en 3 consultorios médicos, uno en el local 3 de la cancha Germán Evers, otro en Col. Genaro estrada y en el Int. Del Palacio Federal donde se encuentra la coordinación médica

Brindamos apoyo a personas de escasos recursos económicos en estos servicios otorgándose además de la consulta el tratamiento medico requerido, canalizamos a quienes lo necesitan a otros hospitales y mantenemos coordinación con organismos no gubernamentales como club de Leones, Rotarios y shainers (donde se atienden menores con problemas de ortopedia, prótesis, quemaduras), realizamos campañas de cirugías de labio y paladar hendido una vez o 2 al año si es necesario. Así como campañas de recolección de medicamentos y de donación de lentes.

Participamos en las diferentes campañas emprendidas por La Secretaria de Salud a través de la Juridicción Sanitaria no. 5 Entre ellas primera y segunda y tercera Campaña Nacional de salud, Higiene y salud bucal, marchas contra las adicciones y en campañas de Salud para adultos mayores.



# MEDICINA SOCIAL

2005 - 2007

En este año organizamos la Primera colecta de medicamento, teniendo una excelente respuesta, tanto de los laboratorios como de la ciudadanía, con ello, pudimos ofrecer medicamentos gratuitos a personas de escasos recursos y garantizamos el abasto de medicamentos para refugios temporales en caso de algún desastre natural.

Además de esto estuvimos trabajando de manera permanente con los grupos de la Tercera Edad sobre todo en cuestión de toma de presión arterial, examen de glucosa y ofreciéndoles temas como la depresión y enfermedades propias de los adultos mayores.

Colaboramos de manera constante con el cuidado de los ancianos que reciben atención en la casa diurna, vigilando siempre por su salud.

Así mismo se ofrecen los servicios a los niños que reciben los cuidados y atención de los centros de asistencia de desarrollo infantil (estancia) y CAIC (centro de atención integral comunitario).



Somos parte importante de las jornadas de atención que se realizan en conjunto con el ayuntamiento en tu comunidad, pues es aquí donde atendemos al mayor número de personas y además de la atención médica brindamos medicina de manera gratuita.

Es importante señalar que todos los servicios que presta medicina social no tienen ningún costo y la única condición es que se otorgue a personas de escasos recursos que no cuentan con servicios médicos de IMSS e ISSSTE y que difícilmente pueden pagar un médico particular.

Durante el 2005 otorgamos los siguientes servicios.-

Consulta médica.....	5856
Dental.....	756
Optometría:.....	1308
Enfermería.....	3228
<b>TOTAL DE BENEFICIADOS...</b>	<b>11,148</b>





Paloma Rojas Urrea  
RESPONSABLE



Salud Mental  
Para la Familia

Debido a la demanda que se tenía en la Procuraduría de la Defensa del Menor la Mujer y la Familia en cuanto a la atención de personas con necesidad de recibir terapias psicológicas decidimos abrir una opción más para todos aquellos que acuden al DIF por falta de recursos.

Con ello se creó el Departamento de Psicología que se encarga de orientar y apoyar psicológicamente a niños, jóvenes y adultos, con problemas familiares, de comunicación, identidad de género, déficit de atención por hiperactividad, adicciones, trastornos depresivos, violencia intrafamiliar, problemas de conducta, siendo atendidos a través de terapia de Familia, de Pareja e Individual.

Durante el año 2005, el Departamento de Psicología se integró al Albergue Infantil "Mi Ángel de la Guarda," desde estas instalaciones se ofrece la atención a decenas de mazatlecos que necesitan de esta área y tengan una mejor calidad de vida, por otra parte los menores del Albergue "Mi Ángel de la Guarda" reciben un trato más directo e integral.



La atención Psicológica es accesible para los más necesitados, pues sólo se cobra una cuota de recuperación módica, esto con el objetivo de que el paciente valore los servicios que le son prestados y participe de mejor forma en su rehabilitación.

En este año fueron atendidas 500 personas quienes hoy pueden tener una vida más digna y ofrecer a sus familiares y amigos una mayor estabilidad.







Bernarda Angélica Barrón Padilla  
COORDINACIÓN

**UBR**  
UNIDAD BASICA  
DE REHABILITACION

# UNIDADES BÁSICAS DE REHABILITACIÓN

2005 - 2007



Actualmente contamos con 4 Unidades Básicas; Villa Unión, Casa Hogar, Infonavit Playas y Fracc. San Jorge.

Debido al alto número de pacientes y concientes de la falta de mas espacios, hemos iniciado las gestiones con el Sistema DIF Estatal y en conjunto con ellos instalar un nuevo Centro de Rehabilitación, situación que esperamos se de el próximo año.

Durante el 2005 atendimos a 3,693 pacientes, 1,227 mas que el año pasado, esto gracias a la coordi-

En las Unidades Básicas de Rehabilitación se ofrece a través de un equipo humano de Terapeutas Físicos, Lenguaje, Psicólogos, Médicos y Trabajadores Sociales terapias a pacientes con necesidades especiales, sin importar edad, a través de terapias complementadas con ejercicios, programas de estimulación y uso de aparatos específicos para su recuperación.

Con ello se logra que el paciente se reincorpore a las actividades normales de su vida cotidiana; recuperando los movimientos de sus miembros y que aprendan a aceptarse y vivir con su enfermedad o discapacidad.

Se atienden diversos casos entre ellos, pacientes que han sufrido una embolia, infarto cerebral, parálisis cerebral infantil, post operados de articulaciones, fracturas, post operados de labio y paladar hendido, artritis reumatoide, lumbalgias cuadriparesias y hemiparesias.

nación que hay entre los diferentes centros así como la programación adecuada de los beneficiados.



## 4 . PROTECCIÓN Y ATENCIÓN A LOS MAS VULNERABLES



Ma. Liliana Ruiz Bizarrón  
COORDINACIÓN



# ALBERGUE INFANTIL "Mi Ángel de la Guarda"

2005 - 2007

El Albergue "Mi Ángel de la Guarda", fue creado en el año 2000 durante la anterior administración del Lic. Alejandro Higuera Osuna y de una servidora, de ahí la importancia e interés de promover un mejor desarrollo de esta dependencia.

El objetivo del Albergue es brindar atención de calidad y calidez a las niñas, niños y adolescentes que ingresen al albergue infantil mientras se concreta su situación jurídica y psicológica para su reintegración a su familia y/o a la sociedad como individuos sanos y dignos.

Estamos orgullosos de haber logrado cambios en las condiciones de vida 127 niñas, niños y adolescentes víctimas de violencia Intrafamiliar, así como menores de la calle, otorgándoles alimentación, Salud, educación, capacitación, vestido, recreación, apoyo psicológico, valores como el amor, Respeto, honestidad y protección.

Fueron atendidos durante este año, 114 menores víctimas de violencia intrafamiliar, extraviados y niños de la calle, de los cuales 76 menores del municipio fueron reintegrados a sus familias.

Por otra parte 31 menores de la calle fueron trasladados a su lugar de origen, en coordinación con los diferentes sistemas DIF para su reintegración a su familia, procedentes de los siguientes estados: Durango, México, Oaxaca, Coahuila, Morelos, Sonora, Nayarit, Baja California, Guerrero, Chihuahua, Culiacán, etc.

Debido a que el Albergue cuenta con un reglamento que indica con claridad la situación de ingreso de los niños, 06 menores con capacidades especiales fueron canalizados a otro albergue, esto por asegurarles un trato mas digno y una atención mas especializada.



# ALBERGUE INFANTIL "Mi Ángel de la Guarda"

2005 - 2007

Actualmente atendemos a 14 menores que viven en esta dependencia donde continúan recibiendo las atenciones necesarias y todos asisten a diferentes centros educativos.

En el albergue brindamos porciones alimenticias balanceadas, incluyendo desayuno, comida y cena, reciben también consultas por medio del departamento médico del Sistema DIF Mazatlán. Y en caso de ser necesario se canalizan a especialistas gracias al apoyo incondicional del Hospital Municipal Margarita Maza de Juárez.

Ofrecemos también pláticas de información y orientación sobre valores, comunicación, derechos y deberes de los niños, respeto, prevención de adicciones, sexualidad, etc.

Realizamos con ellos actividades recreativas como parte importante para su desarrollo integral como son, visitas al Acuario Mazatlán, Bosque de la ciudad, Feria Expo CANACO, Burguer King, parques, salas de cine, circo Tihany, entre otras diversiones.

Organizamos también visitas guiada a la empresa Bimbo con la finalidad de que los menores conozcan el funcionamiento y la elaboración del pan.

Los menores recibieron terapias grupales e individuales por medio de la Procuraduría de la Defensa del Menor, la Mujer y la Familia así como del departamento de Psicología del DIF Mazatlán.

Durante el mes de noviembre se realizó una exposición de trabajos manuales elaborados por los menores, a su vez presentó un espectáculo artístico para todas las personas que nos apoyaron con donativos, y recibieron un reconocimiento



de parte de la Profa. Juana Guillermina Ávila de Higuera, Presidenta del sistema DIF Municipal.

Es importante mencionar que empresas como Soriana ayudan a que los recursos del Albergue sean aprovechados de la mejor manera, ya que cada mes nos permiten realizar en las entradas del centro comercial una colecta mensual de víveres, en donde hemos recibido siempre del apoyo de los mazatlecos.

Otro apoyo que recibimos fue la "Jornada Nacional Voluntaria" donde las instituciones WALMART, VIPS Y SAM'S club pintaron las instalaciones del Albergue.

Cabe señalar que a principios de la administración, nos dimos a la tarea de reestructurar el reglamento del albergue, pues el motivo por el que fue creado sufrió algunas modificaciones derivadas de la problemática social de Mazatlán y las características de los niños son ahora diferentes.

Así mismo se tomaron medidas administrativas que consideramos importante implementar debido a algunos vacíos y excesos que cometía tanto personal del albergue como instituciones con las que está ligado el que hacer de la institución.

# APADRINA UN NIÑO

2005 - 2007

Debido a la necesidad económica que tienen cientos de niños de Mazatlán y ante la falta de padres de familia o familiares que puedan ofrecerles recursos que les permitan recibir los estudios básicos de educación, muchos niños y adolescentes de nuestro puerto se ven forzados a salir a las calles y realizar actividades que les ofrezca recursos para poderse ayudar.

Esto más que beneficiarles trae consigo riesgos, pues el vender alimentos en los cruceros, limpiar vidrios entre otras actividades pone en riesgo a los niños al estar bajo un peligro latente que puede traer grandes repercusiones.

Concientes de esto, hemos iniciado un Programa llamado "Apadrina un Niño" que consiste en la entrega mensual de \$300.00, mismos que son entregados personalmente al menor para que él, bajo supervisión del padre o tutor, realice las compras que le permitan continuar con sus estudios.

Estos apoyos son entregados por mazatlecos de diferentes sectores, meseros, empleados, empresarios, y funcionarios



públicos, todos ellos concientes de esta necesidad aportan esta cantidad al DIF para que nosotros, a través de los encargados del programa lo hagamos llegar con toda transparencia al menor.

El padrino, por su parte, sabe del niño apadrinado y conoce sus datos para que esto le permita llevar un control o tener conocimiento de los avances que presenta el menor con este apoyo.

Hasta la fecha son 22 los menores que reciben este beneficio y su calidad de vida es diferente a la que tenían antes, hoy gracias a este apoyo son niños y adolescentes que viven tranquilos y seguros y motivados para poder a través de esta beca ser en un futuro no muy lejano, hombres y mujeres de bien.





Norma Lidia Osuna Guardado  
COORDINACIÓN

**PROAPAM**

# PROAPAM

2005 - 2007

Durante los primeros meses del año, recibimos por instrucciones del Presidente Municipal un listado de personas que recibían durante la administración anterior un beneficio de pensión, algunos por edad avanzada y otros por discapacidad.

Tomamos este programa por tratarse de una acción social encaminada al desarrollo de la familia, y que otorga una cantidad que les permita consumir los productos básicos de alimentación y gastos mínimos personales.

Desde el inicio, nos dimos a la tarea de hacer una revisión del padrón, encontrando situaciones que creímos no eran las ideales, entre ellas personas que recibían pensión por parte del IMSS o de personas que viven de manera solvente.

Después de esto consideramos que no era adecuado que otros ciudadanos con mucha necesidad de apoyo estuvieran excluidos de este tipo de apoyos por beneficiar a personas que no lo necesitaran de igual manera.

Por ello se realizó una nueva integración del padrón bajo un estricto estudio socioeconómico y apegados siempre con honestidad al principio de beneficiar a los más vulnerables.

De esta manera beneficiamos a 270 personas, 240 adultos mayores y 30 discapacitados, todos ellos en situación de extrema pobreza

El pago se realiza el último sábado de cada mes, y cada persona beneficiada recibe una pensión de \$500.00 mensuales, lo cual significa que el total del pago mensual de este programa es de \$135,000.00 y anual es de \$1'620,000.00.





Durante los primeros meses del año, recibimos por instrucciones del Presidente Municipal un listado de personas que recibían durante la administración anterior un beneficio de pensión, algunos por edad avanzada y otros por discapacidad.

Tomamos este programa por tratarse de una acción social encaminada al desarrollo de la familia, y que otorga una cantidad que les permita consumir los productos básicos de alimentación y gastos mínimos personales.

Desde el inicio, nos dimos a la tarea de hacer una revisión del padrón, encontrando situaciones que creímos no eran las ideales, entre ellas personas que recibían pensión por parte del IMSS o de personas que viven de manera solvente.

Después de esto consideramos que no era adecuado que otros ciudadanos con mucha necesidad de apoyo estuvieran excluidos de este tipo de apoyos por beneficiar a personas que no lo necesitaran de igual manera.

Por ello se realizó una nueva integración del padrón bajo un estricto estudio socioeconómico y apegados siempre con honestidad al principio de beneficiar a los más vulnerables.

De esta manera beneficiamos a 270 personas, 240 adultos mayores y 30 discapacitados, todos ellos en situación de extrema pobreza

El pago se realiza el último sábado de cada mes, y cada persona beneficiada recibe una pensión de \$500.00 mensuales, lo cual significa que el total del pago mensual de este programa es de \$135,000.00 y anual es de \$1'620,000.00.





Ma. Elena Ríos Elizalde  
COORDINACIÓN

  
**GENTE GRANDE**  
Instituto Nacional de las Personas Adultas Mayores

# INAPAM

2005 - 2007

El Instituto Nacional de las Personas adultas mayores, (antes INSEN). Cambio de nombre por INAPAM, que surge de manera institucional, por las autoridades nacionales, para con ello lograr una mejor identificación de trato y respeto a la dignidad de las personas adultas mayores.

El programa INAPAM se caracteriza por atender a las personas adultas mayores de una manera amable, humana y afectiva; apoyando, orientando y ayudando a la población más vulnerable de la sociedad, nuestros adultos mayores.

Quienes acuden a INAPAM son en su mayoría adultos mayores que se encuentran desprotegidos; ya sea por el abandono familiar, por alguna enfermedad, o bien por alguna capacidad diferente o por sus condiciones económicas precarias.

En INAPAM se atiende un promedio diario de 35 a 40 personas adultas mayores diarias, ya sea en la obtención de su credencial de descuento, o bien alguna atención o información que requieran, donde estamos para servirles y atenderles como se merecen.



# INAPAM

2005 - 2007

Durante este año incrementamos el número de grupos de la tercera edad teniendo al inicio 24 grupos incrementándose a 30 y aumentando con esto a 1,140 el número de socios.

Apoyamos a los adultos mayores en la obtención de su CURP, DIF Mazatlán en coordinación con la Dirección de atención ciudadana del H. Ayuntamiento, logrando apoyar a los grupos con la obtención de manera rápida y expedita de su CURP, con esto se logra un gran avance en las zonas rurales y urbanas, para que con la obtención de este documento, y con ello puedan tramitar su credencial de INAPAM.

Durante los viernes de cada semana se trae a personas adultas mayores con transportación gratuita, para que sean cada vez más las personas de la zona rural quienes gocen de este beneficio.

Ofrecemos mejores servicios Médicos para los adultos mayores con visitas directas de la Coordinación Médica del DIF y realizando visitas a grupos de la zona rural y urbana.



# INAPAM

2005 - 2007

Una manera de esparcimiento y diversión que relaja el espíritu de los adultos mayores y les devuelve la alegría de vivir, es organizando bailes de esparcimiento y diversión para los jóvenes de la tercera edad, los cuales se realiza el lunes último de cada mes a este le hemos llamado "Baile del Recuerdo", ahí disfrutan de la compañía de todos sus compañeros, conviven, se divierten y danzan alegremente al son de la música.

abo el Baile "Una Cana al Aire", donde se eligen las candidatas que aspiran a llegar a ser la próxima Reina. El Baile (del Abuelito) que se lleva a cabo cada 28 de Agosto por

celebrarse el día del abuelito, podríamos decir que es el magno evento de los adultos mayores donde se divierten bailando, conviviendo y apoyando a las 29 reina

Asimismo, durante el año se llevo a cs de la tercera edad que participan para el reinado por un año, la Reina de Reinas, que es por azar de la suerte, escondido en una rosa para saber quien será la próxima soberana que representara a todas las reinas antes la Sociedad adulta mayor.



# INAPAM

2005 - 2007

Este año tuvimos una mayor participación en los Juegos culturales, deportivos municipales siendo Mazatlán el municipio que más medallas obtuvo en los juegos Estatales y quien brindo el mayor numero de medallas al estado en la competencia nacional.

El propósito central de este programa es brindar actividades de recreación y formación para que los adultos mayores sean más productivos y generar motivación para que encuentren sentido a esta etapa de la vida por la que atraviesan, para ello organizamos cursos de valores, pláticas de autoestima, temas de salud sobre enfermedades propias del adulto mayor, participamos en las caminatas contra la Drogadicción, fomentamos entrenamientos en el equipo de cachibol, Natación, Carrera, caminata, domino, ajedrez ,y organizamos eventos ecológicos como arborización y limpieza de playas.

Credenciales entregadas.....	7,713
Miembros pertenecientes a clubes.....	1034
Consultas generales.....	1209
Consultas de dentista.....	83
Consultas de Optometrista.....	95
Gestiones de bolsa de trabajo.....	250
Despensas entregadas.....	700

**TOTAL DE BENEFICIADOS.....11,084**





Ma. Elena Ríos Elizalde  
COORDINACIÓN



CASA DIURNA

# CASA DIURNA

2005 - 2007

El Sistema para el Desarrollo Integral de la Familia en conjunto con Casa Diurna, tiene entre sus objetivos integrar a los adultos mayores con su familia e inculcar en ellos la autorrealización, aún en su edad avanzada, creando un espacio de convivencia sana.

De esta forma contribuimos al mejoramiento de vida y a la vez apoyamos a las familias que por cuestiones de trabajo o estudios, se ven en la necesidad de dejarlos solos en el transcurso del día.

Para cumplir con este objetivo, casa diurna se ha dado la tarea desde su inicio del proyecto, elaborar una serie de actividades de trabajo, con la finalidad de que éstas sean desarrolladas de acuerdo a la capacidad que tengan cada uno de los adultos.

En este centro se busca que los adultos mayores desarrollen su independencia de acuerdo a sus características, sea capaz de participar y de tener los cuidados que se requiere, logrando así la autorrealización y la dignidad de ellos mismos, provocando cambios de actitudes.

Dentro de las actividades que realizamos con ellos esta el taller de manualidades, juegos de azar, platicas de entretenimiento, formación y atención médica por parte de medicina social del DIF.

La alimentación es una herramienta esencial para el buen estado físico y mental de nuestros adultos mayores, para ello se les brindan los dos alimentos básicos durante el día antes de ser llevados a sus hogares.

Es importante señalar que los ancianos que acuden a la casa diurna, se han integrado durante este año a los clubs de INAPAM, y de esta manera participan y disfrutan de los eventos y actividades que son preparadas para ellos.

Durante este año atendimos a un total de 224 Adultos mayores y en este momento continuamos ofreciendo nuestros servicios a 16 más.







Jorge Ambrosio Huerta Ulloa  
COORDINACIÓN



La Procuraduría de la Defensa del Menor la Mujer y la Familia es la instancia administrativa legal que coadyuva en la atención de niñas, niños y adolescentes en situación de desventaja social y legal así como de sus familias.

Cada vez son más los adolescentes que denuncian en esta oficina los malos tratos o golpes de que son objeto en sus hogares, escuela o comunidad, esto gracias a las campañas emprendidas por el DIF a través de los medios de comunicación y a la importancia que se le ha dado a este tema por parte de diferentes actores de la

sociedad y también a que durante este año brindamos más pláticas en planteles educativos enfocadas a la prevención de la desatención y maltrato de niñas, niños y adolescentes.

Durante este año tuvimos 79 registros extemporáneos de nacimiento y civil más en la Campaña de abril 2005, que los efectuados durante el 2004, con este documento garantizamos a los mazatlecos la seguridad a sus garantías como ciudadano mexicano y el respeto de las diferentes instancias gubernamentales.



2005 - 2007

Efectuamos juicios de Pensión Alimenticia a todas las personas que no cumplen con el convenio y/o desistieron de comparecer a citas, así como también efectuamos juicios de Guarda y Custodia, como al igual de la Perdida de la Patria Potestad, y denuncias ante el Agente del Ministerio Público del Fuero Común, para lo cual se realizaron 30 procedimientos a diciembre 2005. Así mismo intervenimos en 38 procesos en diversos órganos para la impartición de la justicia familiar.



Es importante mencionar que para nuestro sistema los números no son lo importante y sí lo es la atención y calidad de trato a todos aquellos que acuden a esta instancia, pues esta es una de las áreas más sensibles de nuestra institución y es aquí donde llevamos los casos más delicados y en donde tenemos que ser más cuidadosos.



La procuraduría no es una instancia que busque la separación de familia a través de instancias legales, por el contrario, con nuestro equipo de trabajo social y psicología adscritos a esta área buscamos conciliar en lo más posible y buscar alternativas de solución e integración familiar; solo cuando no es posible lograrlo tenemos que actuar conforme lo señala el contexto jurídico.



Durante el presente año atendimos un total de 1,112 casos de distintos tipos, de esta manera brindamos atención y seguridad a las familias de escasos recursos que se encuentran en situación de inestabilidad familiar.



Ma. Ángela Martínez Beck  
COORDINACIÓN



**TRABAJO  
SOCIAL**

# TRABAJO SOCIAL

2005 - 2007

El Objetivo General del departamento de trabajo social es orientar a la comunidad sobre los servicios y apoyos que se brindan por parte de cada programa del sistema DIF.

Los apoyos van dirigidos a personas de escasos recursos económicos que no puedan solventar su problemática familiar.

Trabajo Social es el filtro que sirve como enlace a los programas y cada apoyo que el usuario solicita es justificado con un estudio socioeconómico que determina la situación que prevalece en la familia mediante el diagnóstico social.

De esta forma se puede concluir la magnitud del problema presentado y determinar el apoyo que se le otorgará. Los estudios son aplicados en zona urbana y rural.

Durante este año aplicamos 757 estudios a personas que atendimos directamente en oficina, quienes nos solicitaron apoyos como despensas por única vez, casas que resultaron quemadas y familias que perdieron todas sus pertenencias, familias de escasos recursos que perdieron a algún familiar y que su situación económica nos les permite darle los servicios funerarios, personas que nos residen en nuestra ciudad y que fueron asaltados.



Todos estos casos y muchos más son analizados por trabajo social y son apoyados en base a las necesidades específicas de cada situación.

En trabajo Social capacitamos a las practicantes y prestadoras de servicio social, que envía la escuela de Trabajo Social de la U.A.S. como también de otros planteles educativos COBAES, ITESUS, U.D.O. con el objetivo de que conozcan los servicios y actividades de cada programa del sistema.

Apoyamos en la aplicación de estudios socio-económicos en zona urbana y rural a los programas que más prioridad o demanda tengan para cumplir con su objetivo.



## TRABAJO SOCIAL

2005 - 2007

Es aquí donde canalizamos a las personas que no podemos apoyar de manera directa y acudimos a otras instancias gubernamentales o clubes de servicio social del sector salud, hospitales, albergues que puedan brindarnos los apoyos que las personas requieran.

Algo importante que señalar es la depuración que se ha realizado a todas las personas que eran beneficiadas con becas y despensas mediante la aplicación de estudios socio-económicos, comenzando por todos los programas y fue aquí donde detectamos a personas que no requerían de los apoyos y procedimos a darlas de baja dando la oportunidad a cientos de mazatlecos a los que se les estaba negando un apoyo que tanto necesitaban entre estos a los programas PROAPAM, PROBEC e EIASA.

### ESTUDIOS APLICADOS POR PROGRAMA.-

PROBEC .....	1,700
PROAPAM.....	300
DISCAPACITADOS.....	150
EIASA.....	1,800
JORNADAS DE ASISTENCIA SOCIAL.....	66
ORIENTACIONES .....	960
<b>TOTAL DE ACCIONES.....</b>	<b>4,976</b>

## 5. PREVENCIÓN Y ATENCIÓN A MENORES EN RIESGO



Laura Elena Guerrero  
RESPONSABLE



**PROPADETIUM**

PROGRAMA DE ATENCIÓN A MENORES Y ADOLESCENTES EN RIESGO

# PROPADETIUM

2005 - 2007

-Este programa era conocido como PAMAR y durante este año cambio su nombre por PROPADETIUM que significa Programa para la Prevención, Atención, Desaliento y Erradicación del Trabajador Infantil Urbano Marginal y su objetivo es prevenir la expulsión y abandono del menor, de su núcleo familiar, así como promover cambios en las condiciones de vida del menor en situación extraordinaria, con el propósito de propiciar su adecuada integración a la sociedad.

Este año brindamos atención integral a los menores callejeros y sus familias, captados en la vía pública, incorporándolos al sistema educativo y/o cursos de capacitación, tramitándoles becas académicas, apoyo Psicológico, talleres, pláticas de información y orientación actividades recreativas, apoyos de laminas de cartón, atención médica etc. con la finalidad de fomentar la actitud de cambio en los niños en situación extraordinaria.

Prevenimos la expulsión y abandono del menor de su ámbito familiar, estimulando la participación de los niños y sus familias, a través de pláticas de información y orientación, Campaña de Saneamiento Ambiental, Actividades Recreativas, campamentos, lanzamiento de convocatorias, marchas, etc.

Este programa maneja dos vertientes, una de ellas es la de atención donde atendimos a 98 menores en las calles de nuestra ciudad, donde realizaban actividades de subempleo informal como: limpia parabrisas, voceadores, comerciantes ambulantes, tragafuegos, etc.

Reintegramos a sus familias a 93 menores, de los cuales 62 eran de nuestro municipio y 31 menores de la calle fueron trasladados a su lugar de origen en otros estados de la República Mexicana como: Sonora, Baja California, Nayarita, Chihuahua, Guerrero, Durango y otros municipios de nuestro estado.

Realizamos 345 Visitas domiciliarias a las familias de los menores captados en la vía pública así como a las niñas y niños beneficiados con el programa de becas, con la finalidad de aplicarles estudios socio-económicos y darles seguimiento.

Entregamos becas académicas a 46 menores, estas son entregadas por el DIF Nacional a través del Sistema DIF Sinaloa y nosotros las hacemos llegar de manera directa a los beneficiados con esto son 193 los niños atendidos en la vertiente de atención.



**CLAUSURA DEL  
PAMAR**

**PROGRAMA  
PREVENTIVO**

9 DE JUNIO 2005





# PROPADETIUM

2005 - 2007



En la vertiente preventiva atendimos a 559 menores, todos ellos alumnos de las escuelas Sor Juana Inés de la Cruz de la Colonia Azteca, Jesús García de la Colonia con el mismo nombre, Primaria Juan Escutia de la Col. Villas del Sol, Escuela Democracia de la Col. Urías, Primaria Ricardo Flores Magón de Urías, y Primaria Lázaro Cárdenas de la Col. Sirena, Niños Héroes de la Col. Mazatlán II y la Escuela Miguel Hidalgo de El Castillo. Todos ellos recibieron sesiones temáticas acerca de prevención de adicciones, autoestima, derechos de los niños, Comunicación, valores, entre otros.

Con ello fueron 752 los niños a quienes de alguna manera ofrecimos bajo el cuidado, atención, formación y protección una mejor calidad de vida.



Rosaura Gpe. Ramos Andrade  
RESPONSABLE



**PROGRAMA DE PREVENCIÓN Y ATENCIÓN  
INTEGRAL DEL EMBARAZO EN EL ADOLESCENTE**

# PAIDEA

2005 - 2007

Estas iniciales significan Programa para la Atención integral del Embarazo en Adolescentes y su objetivo es concientizar a la población joven sobre los riesgos e inconvenientes de un embarazo temprano, orientar a las adolescentes en etapa de gestación o que ya son madres, sobre su maternidad y brindar apoyos para que mejoren su calidad de vida y la de sus hijos. Este programa también se finca en dos vertientes, en la de Prevención nuestro objetivo es sensibilizar a los adolescentes sobre las desventajas que un embarazo precoz conlleva, a través de actividades recreativas, culturales, deportivas, formativas, desarrollando el Taller de Orientación para la prevención en adolescentes, manejando los ejes temáticos de superación personal, familiar, social y sexualidad.

En la vertiente de atención se atendió a un total 57 adolescentes en etapa de gestación y atención en el parto, otorgándoles 20 sesiones temáticas como: salud sexual y salud reproductiva, sexualidad, embarazo y cuidado prenatal, métodos anticonceptivos, enfermedades de transmisión sexual, cuidado del niño, etc., a ellas les otorgamos atención médica, ginecológica, orientación psicológica y jurídica hasta los 20 años de edad.

PAIDEA ofrece a las adolescentes becas académicas, capacitación para el trabajo, despensas alimenticias, medicamentos, orientación y canalización por el departamento de trabajo social, a cualquier servicio o ayuda que requieran para su bienestar, con descuentos económicos y en muchas ocasiones con exención de pagos en los servicios.



# PAIDEA

2005 - 2007

Durante este año logramos, gracias al apoyo del Municipio de Mazatlán a través del Hospitalito Maza de Juárez, el exento de pago del parto natural y en la cesárea un 50% del costo para las adolescentes que asistan a las pláticas del PAIDEA los días jueves, con un mínimo de 10 sesiones.

Así mismo gracias a la coordinación con banco de alimentos, conseguimos 52 despensas alimenticias con su costo de recuperación significativo.

En la vertiente de prevención se lograron atender 5 secundarias y se atendieron a 1000 adolescentes del ciclo escolar 2005-2006, otorgando 640 pláticas de información oportuna y veraz sobre anticonceptivos y salud sexual. Estas Secundarias son Secundaria Federal No. 5, Secundaria SNTE, Secundaria Técnica 77, Secundaria Octavio Paz y Secundaria Alberto J. Morín. Además formamos un

grupo de 16 adolescentes entre 13 y 17 años en población abierta en la colonia Genaro Estrada, ellas saben hoy los riesgos que pueden quedar en caso de tener una sexualidad irresponsable.

Con esta labor, atendimos a 1,073 adolescentes de las que esperamos respondan favorablemente y así poder ver cristalizados uno de los objetivos del Sistema DIF.



## 6 . RECREACION Y ESPARCIMIENTO



Benjamin Sandobal Pulido  
RESPONSABLE

 **Bosque**  
*de la ciudad*

# BOSQUE DE LA CIUDAD

2005 - 2007

Es un área recreativa rescatada en 1999 durante la Administración del Lic. Alejandro Higuera Osuna y la Sra. Juana Guillermina Ávila de Higuera y a través del voluntariado se realizan actividades para mantener el bosque en buenas condiciones y con nuevos espacios recreativos para que las familias puedan disfrutar de un lugar en donde puedan convivir en armonía con la naturaleza.

Podemos asegurar que este espacio se ha consolidado y son a la fecha 32,000 mazatlecos los que lo han visitado pues encuentran en el una alternativa diferente para disfrutar junto con la familia de los espacios naturales y recreativos con los que se cuenta.

El Teatro Arco iris sigue siendo parte importante en el desarrollo de cientos de niños que a través de sus escuelas disfrutan de eventos y actividades encaminadas a



# BOSQUE DE LA CIUDAD

2005 - 2007



mejorar la educación a través del entretenimiento. Así mismo hemos ofrecido este espacio a organizaciones y asociaciones para la realización de sus actos.

Al inicio de esta administración esta fue una de las áreas que encontramos mas olvidadas, sobre todo en cuanto al mantenimiento de las áreas verdes y recreativas como el chapoteadero, situación que empezamos a cambiar desde los primeros días y con ello recuperar la seguridad y el sano entretenimiento en familia.

Parte importante de estos logros es la unificación de esfuerzos entre el DIF Mazatlán y los Clubs Rotarios de Mazatlán, pues en abril, durante las actividades del día del niño pudimos inaugurar una nueva área de juegos.

Estamos concientes de la importancia de la atención y desarrollo del bosque, por ello continuaremos esforzándonos por su mantenimiento y por crear nuevos espacios que sean atractivos para los niños y niñas de Mazatlán que hacen de este lugar digno para la convivencia sana de las familias mazatlecas.





TERESA PATRON DE LETAMENDI  
COORDINACIÓN





# VOLUNTARIADO

2005 - 2007



El apoyo del Voluntariado ha sido el motor de nuestras acciones, ya que sin el, no pudiéramos ver cristalizados muchos proyectos que hemos querido impulsar para darle a nuestro Mazatlán una nueva forma de hacer acción social. Es decir, salir de nuestras oficinas y recorrer junto con la administración municipal todos los sitios y rincones de nuestro municipio, para encontrarnos directamente con los problemas reales de los quienes mas nos necesitan y claman por una ayuda que en muchas ocasiones podemos resolver.

Para el voluntariado la tarea principal es la de llegar a los mazatlecos que viven en puntos distantes a la cabecera por eso se dio a la tarea de realizar diversas actividades para recabar fondos como la Corrida de Toros con la presentación del rejoneador Pablo Hermoso de Mendoza, la feria del pescado, la venta de alimentos en el bosque de la ciudad y la venta a bajo costo de artículos de despensa y accesorios para el hogar, así como de la ayuda con el cobro en el estacionamiento del estadio de béisbol.

# VOLUNTARIADO

2005 - 2007

Gracias a ello pudimos llevar a los mas vulnerables, diferentes eventos y acciones a los que por su situación económica difícilmente hubieran podido tener acceso.

Ejemplo de ello son la organización del Día de Reyes, en donde llevamos juguetes a niños de colonias marginadas y con ello un poco de calor y de ilusión.

Así mismo realizamos eventos en días especiales como el día del niño en donde visitamos escuelas marginadas de Mazatlán y llevamos actividades artísticas, piñatas dulces y regalos que les permitieron a nuestros niños celebrar con dignidad su días.

De igual manera celebramos el día de las madres, en donde organizamos un magno evento en la Sindicatura de Villa Unión y en algunas colonias de la ciudad. Ahí les fueron entregados cientos de regalos para uso personal y aparatos electrodomésticos para uso familiar.

Un gran logro fue llevar a 1,200 niños de escasos recursos al Papalote Museo del Niño, y fue gracias al esfuerzo del Sistema DIF Sinaloa, DIF Mazatlán y algunos empresarios que colaboraron para poder llevar la ilusión y la alegría a estos pequeños, pero sobre todo para fomentar en ellos el gusto por la educación a través de la ciencia, el arte y la tecnología.

Por último uno de los grandes eventos fue la realización de posadas navideñas en las 8 sindicaturas del Municipio de Mazatlán, con ellos buscamos llevar la alegría a las familias que difícilmente pueden acceder a juguetes y momentos felices para sus niños, pero lo mas importante de esto fue el rescatar nuestros valores navideños que poco a poco se van perdiendo.

Con la labor del voluntariado 11,700 personas recibieron de manera directa un apoyo y otras 20,000 disfrutaron del entretenimiento sano en familia.



## 7. APOYO A MADRES TRABAJADORAS



Ma. Guadalupe Ontiveros Romero  
COORDINACIÓN



**Estancia  
Infantil**

# CENTRO DE ASISTENCIA DE DESARROLLO INFANTIL

2005 - 2007

La Estancia Infantil CADI ( Centro Asistencial de Desarrollo Infantil ), es una institución dependiente del Sistema para el Desarrollo Integral de la Familia del Municipio de Mazatlán, Sinaloa, en ella, brindamos apoyo para aquellas Madres trabajadoras que tienen la necesidad de albergar y proteger a sus hijos durante el tiempo que ellas laboran.

Dimos atención a hijos de madres trabajadoras del H. Ayuntamiento, fin para el que fue creada inicialmente, posteriormente debido a la necesidad de ayudar a madres de familia que realizan sus labores en sitios cercanos se abrieron las puertas a Madres de escasos recursos económicos que no cuentan con IMSS ó ISSSTE.

Durante el presente año 2005 hemos atendido a 133 niños en edades desde los 8 meses hasta los 5 años 11 meses, beneficiando con esto a 117 madres de familia.

Gracias al apoyo del Sistema DIF Nacional, Estatal y Municipal, en el mes de Mayo se logro la certificación de 20 asistentes educativas de todo el Estado de Sinaloa que asistieron a nuestra estancia a recibir dicha certificación, siendo esta la primera ocasión que se realiza en Sinaloa.

Con el fin de inculcar en nuestros niños las festividades nacionales y tradicionales, participamos en el desfile de primavera que organizó el H. Ayuntamiento a través de la Junta Patriótica, donde tomaron parte algunas estancias Infantiles y jardines de niños de nuestro puerto, ahí transportados por el trenecito del bosque de la ciudad nuestros niños disfrutaron de un ambiente de alegría.





Con motivo de los festejos del día del niño, se realizó la semana del niño. En la cual se organizaron diferentes actividades socio-culturales y deportivas.

Considerando la necesidad de integrar y sociabilizar a los infantes, la estancia ofreció sus servicios a instituciones como el Orfanatorio Mazatlán y al Albergue "Mi Ángel de la Guarda" ya que se encuentran cercanas a nuestras instalaciones y necesitan de nuestro apoyo.

Una de nuestras responsabilidades es brindar orientación a madres de familia que tienen hijos con problemas de conducta y falta de atención de los padres.

Contamos con el apoyo de área médica para realizar el filtro clínico diariamente (doctora y enfermera) con el fin de evitar contagios entre los niños que asisten a la estancia infantil, así mismo se llevaron a cabo 15 pláticas sobre alimentación, higiene y conservación de la salud a los niños en las diferentes salas.

Queremos aclarar que para recibir este servicio, las madres de familia tuvieron que aplicar un estudio socioeconómico que nos indicó el nivel de necesidad que tiene la familia para recibir este apoyo.

Nuestro compromiso en ésta área es buscar un número mayor de espacios, para la atención y apoyo de las madres trabajadoras que viven en colonias alejadas del lugar donde desarrollan su trabajo y crear mejores espacios de esparcimiento en los lugares que ya funcionan

El Centro de Asistencial Infantil Comunitario, fue creado con el objetivo de proporcionar protección y formación integral a niños y niñas de 2 a 5 años 11 meses, que se encuentran en condiciones de vulnerabilidad a través de acciones educativas y asistenciales.

De esta forma, apoyamos a las madres trabajadoras y jefas de familia que carecen de los servicios asistenciales y educativos para el cuidado y formación integral de sus hijos.

Con este programa el DIF añade sus acciones asistenciales preventivas, afirmativas y compensatorias.

CAIC, busca protegerlos de la agresividad de su mundo biológico y humano, los asiste, los apoya en su alimentación y atiende su salud, además de procurar su incorporación a la comunidad como parte valiosa de la misma.

A través de CAIC puede encontrar su formación integral con forme a los parámetros que la sociedad establece y frecuentemente se logra suplir en los niños carencias efectivas de origen.

En este año brindamos apoyo a 41 familias con la atención de 56 menores en su mayoría población flotante.

Este centro se encuentra ubicado en la Colonia Santa Fé y el lugar es un espacio proporcionado en comodato por parte de la fraccionadota al Sistema DIF Mazatlán, con ello apoyamos a las madres trabajadoras que se encuentran en lugares retirados al primer cuadro de la ciudad y que por su necesidad de trabajar acuden ante esta instancia.





**Mazatlán**

RESPONDEMOS  
a LA FAMILIA

# EVENTOS ESPECIALES

2005 - 2007



A pocos días de haber iniciado la administración y gracias al Voluntariado DIF Sinaloa y DIF Mazatlán, pudimos llevar a niños de escasos recursos la alegría y diversión durante el día de reyes.



Como cada año, dimos continuidad a la entrega de pescado como parte del Programa de Cuaresma, donde cientos de familias de escasos recursos recibieron este apoyo.



Para dar cumplimiento al Decreto Municipal No. 9, rendimos protesta la junta directiva y el Patronato, quienes desde el principio hemos estado vigilantes en el actuar del DIF Mazatlán.



Por primera vez en la historia, cientos de discapacitados gozaron en compañía de sus familias de un espacio decoroso que les permitió disfrutar del desfile del Carnaval de Mazatlán.



# EVENTOS ESPECIALES

2005 - 2007

Durante los primeros meses organizamos una corrida de toros con la presentación de Pablo Hermoso de Mendoza, con el ingreso de este recurso, nos fue posible llevar diversas actividades a las colonias y comunidades rurales de nuestro municipio.



Como en años anteriores y gracias al apoyo del Dr. Rodolfo Trejo y su equipo de trabajo, pudimos ofrecer 47 cirugías dentro de la 9 Campaña de labio paladar hendido.



Para dar más impulso a las actividades que realiza el DIF, el Voluntariado del DIF Mazatlán rindió protesta.



El primer domingo de Marzo fue designado año internacional de la familia, para ello organizamos un maratón de actividades culturales y deportivas dentro del bosque de la ciudad, en donde cientos de mazatlecos disfrutaron de manera sana de estos eventos.



# EVENTOS ESPECIALES

2005 - 2007



Como ya es tradición, colaboramos en la organización de la colecta anual de la cruz roja, una noble institución con la que hemos coordinado esfuerzos.



La Feria del Pescado tubo este año una de las mejores ferias en la historia, logramos dale un espacio digno y atractivo y con ello garantizamos la presencia record de miles de turistas y mazatlecos.



Durante los festejos del día del niño, realizamos la elección del cabildo infantil y la toma de protesta de sus integrantes, quiénes realizaron diversas actividades de recreación, educación y formación.



Este año, llevamos a los niños de escasos recursos diferentes eventos para celebrar su día, para ello fue importante la participación de los jefes de sector primaria quienes colaboraron en la designación de las escuelas que fueron beneficiadas.

# EVENTOS ESPECIALES

2005 - 2007

Cientos de mujeres madres de familia disfrutaron de los diferentes eventos con motivo del día de las madres, sindicaturas como Villa Unión y el Recodo, recibieron este beneficio.



Con el fin de crear conciencia y formar una cultura cada vez mas fuerte en contra de la violencia intrafamiliar, organizamos la presentación de la película cicatrices, durante este evento contamos con la presencia de Ana Teresa Aranda, Directora del Sistema DIF Nacional, de la Sra. Rosalía Camacho de Aguilar, Presidenta del Sistema DIF Sinaloa y de las Presidentas de los Sistemas DIF Municipales del Estado de Sinaloa.



En el mes de junio tuvo lugar el primer encuentro de Presidentas de los Sistemas DIF del Estado con el fin de compartir experiencias en la realización de acciones encaminadas a la acción social y atención de los programas institucionales.



Para conmemorar el día del abuelo se ofreció a nuestros adultos mayores un magnifico festejo engalanado por la orquesta de Nacho Millán, baile en el que lucieron glamorosas cada una de las reinas de nuestros grupos de INAPAM, el ingrediente principal fue la energía desbordante de nuestros invitados.



# EVENTOS ESPECIALES

2005 - 2007



Con la finalidad de estar preparados ante una contingencia por fenómenos naturales emprendimos una campaña de recolección de ropa y medicamentos con la que podríamos atender a la población vulnerable de nuestro municipio en caso de desastre. Así mismo y con el apoyo del Municipio de Mazatlán ampliamos esta campaña con la intención de apoyar a nuestros hermanos afectados por los huracanes que azotaron el sur del país, teniendo una respuesta sin precedentes en nuestro municipio.



Durante los meses de Julio a Noviembre estuvo en nuestro estado el Móvil Papalote Museo del Niño y no quisimos dejar pasar la oportunidad de acercar a nuestros niños a la magia de la tecnología conjugada con la diversión, 1400 niños mazatlecos pudieron gozar de este beneficio, que sin lugar a dudas marcó la vida de cada uno de ellos.



Durante el arranque del ciclo escolar 2005-2006, nos dimos a la tarea de recorrer las colonias de nuestro puerto para poder llevar útiles escolares a los niños de escasos recursos.



Una característica de esta administración ha sido el apoyo decidido y el esfuerzo conjunto entre asociaciones y sistema DIF Mazatlán.

**ATENCIÓN DIGNA Y EFICIENTE**

**DIF**  
Mazatlán

Auna de la principales acciones que emprendimos, fue el atender a las personas con respeto, dignidad y decoro y una de las estrategias para poder lograrlo fue el instalar al igual que en la administración 1999-2001 un Sistema de Atención Ciudadana.

Ello nos permitió llevar un mejor control de las solicitudes que los mazatlecos plantean ante los diferentes programas con los que cuenta el DIF.

Esto nos ha dado la oportunidad de llevar un registro de las diferentes solicitudes, de esta forma podemos dar seguimiento a las mismas y en base al orden de la petición y a las características de las mismos realizamos nuestras acciones de apoyo.

Este sistema nos permite también, observar el comportamiento de los programas y el nivel de respuesta que se le esta dando, así atendemos preferentemente a las demandas mas sentidas y recurrentes de los mazatlecos mas necesitados.

Una situación que nos estaba ocasionando conflicto es que contábamos con 10 áreas que estaban separadas de las oficinas centrales y esto sin lugar a duda dificultaba realizar nuestras tareas de mejor manera.

Por ello tomamos la decisión de concentrar algunos programas que tuvieran objetivos similares y de esta forma favorecer a los beneficiados para que reciban un trato más directo y eficiente.

Es importante aclarar que con menos personal y un número de mayor de programas hemos podido responder a las necesidades que se nos han presentado y ofrecido a los mazatlecos una atención más cercana y digna.

Por último manifiesto que el Sistema DIF Mazatlán cuenta con un equipo sólido, conciente de su responsabilidad de servir a la comunidad y sobre todo a los más necesitados y vulnerables de Mazatlán, sin este acoplamiento y fortalecimiento de grupo no sería posible realizar tareas que en muchas ocasiones rebasan las expectativas que nos creamos.



## OPTIMA Y ESTRICTA APLICACIÓN DE LOS RECURSOS

2005 - 2007



Al inicio de esta Administración nos encontramos con un presupuesto autorizado muy bajo al requerido para poder realizar con eficiencia los 18 programas con los que se contaba en esos momentos el Sistema Municipal para el DIF, de tal manera que se analizaron varios rubros entre ellos sueldos, materiales y suministros y gastos administrativos.

Analizando Sueldos nos encontramos con una plantilla de 122 empleados, por lo cual tuvimos la necesidad de ajustar la plantilla a 114 empleados, en materiales y suministros optimizamos gastos de Teléfono, Celulares y Otros Gastos Administrativos, con este ajuste nos fue posible llegar al final del año cumpliendo con satisfacción los programas existentes y no solo eso, logramos también crear nuevos programas que atendieran las necesidades detectadas por esta administración.

Es importante aclarar que programas Institucionales como INAPAM, PROPADETIUM y otros propios como PROBEC y Jornadas de Asistencia Social originaron gastos no contemplados en el presupuesto y se logro atender a los beneficiados de estos programas gracias a la óptima aplicación de recursos.

Desde el año 2000 no se había adquirido un solo vehículo, por ello una de las necesidades urgentes del Sistema DIF Mazatlán es la renovación de su parque vehicular, sin ello difícilmente podremos atender los programas básicos de ayuda a los mazatlecos tales como PROBEC, EIASA, Desayunos Escolares, entre otros. Este año, gracias al apoyo del Presidente Municipal logramos adquirir una camioneta que nos permite ser más eficientes en la atención de las necesidades de los ciudadanos.

Por esto nos sentimos satisfechos de que esta administración a pesar de las carencias económicas con las que se enfrento en este año, canalizo los recursos adecuadamente logrando los objetivos al 100%.

Estamos concientes de que el próximo año necesitaremos adquirir nuevas herramientas que nos permitan realizar un mejor trabajo y más digno, para ello gestionamos ante el Cabildo de Mazatlán la ampliación del Presupuesto de Egresos 2006, el cual fue elaborado a conciencia y con estricto apego a nuestras necesidades más apremiantes, con ello, podremos a los mazatlecos mas vulnerables mejores servicios y más satisfacciones.

# PERSONAL ADMINISTRATIVO

2005 - 2007



**Jorge A. Gómez Llanos Chavarin**  
— DIRECTOR GENERAL —



**Luis Alberto Ávila Gonzalez**  
— SUBDIRECCION OPERATIVA



**Claudia Violeta Vallejo Gurrola**  
— SUBDIRECCION ADMINISTRATIVA



**Carlos A. Lerma Franco**  
— SUBDIRECCIÓN DE INFORMÁTICA



**Giovani A. Arrieta González**  
— SUBDIRECCIÓN DE COMUNICACIÓN SOCIAL



**Marianela Lizarraga Landa**  
— ASISTENTE DE PRESIDENCIA



**Irving Asael Canpos Valle**  
— DISEÑO GRAFICO



**Carmen Jaramillo Lizárraga**  
— SECRETARIA PRESIDENCIA Y DIRECCIÓN



**DIF**  
Mazatlán

# AGRADECIMIENTOS

2005 - 2007

- DR. CARLOS GONZALEZ LEYVA  
PROPIETARIO DE PANIFICADORA ZARAGOZA
- LIC. JESUS HIPOLITO RAMOS  
GERENTE DEL CENTRO COMERCIAL WALL- MART
- SRA. BALBINA HERRERA  
DIRECTORA DEL BANCO DEALIMENTOS
- LIC. DANIEL URZUA  
GERENTE GENERAL DE SORIANA INSURGENTES
- LIC. JESUS ADRIAN ZAMARRITA ESCOBEDO  
GERENTE GENERAL DE SORIANA SANTAROSA
- LIC. IGNACIO OSUNA MORENO  
PROPIETARIO DE LA PASTELERIA PANAMA
- LIC. FERNANDO ULISES SANCHEZ ZUÑIGA  
GERENTE DEL SAM'S CLUB
- LIC. NOE ARAMBURU GUADARRAMA  
GERENTE DEL RESTAURANTE VIPS
- LIC. LORENA CASTILLO  
GERENTE DE MULTICINEMAS LAS AMERICAS
- LIC. RAMON SANCHEZ TIRADO  
GERENTE DEL BURGUER KING
- DR. JORGE FUENTE VILLA  
PEDIATRA PARTICULAR
- DRA. FELIPA MUÑOZ  
DIRECTORA DEL HOSPITAL GENERAL  
"MARTINIANO CARVAJAL"
- PROFRA. MARIA ESTHER CORONALARA  
DIRECTORA DEL COLEGIO LICEO MAZATLAN
- SR. JASON NEWTON  
ENCARGADO DE LA "FAMILIA INTERNACIONAL"
- LIC. MARTHA HUMARAN OSUNA  
DIRECTORA DE LA CANACO MAZATLAN
- ING. RODOLFO ARROYO LOMELI  
GERENTE DEL HOTEL CARAVALLE
- LIC. SERGIO OSUNA GONZALEZ  
GERENTE DEL HOTEL SAND'S ARENAS
- LIC. RAFAEL SALAS LIZARRAGA  
GERENTE DEL HOTEL AGUA MERINA
- ING. MARGARITO GONZALEZ RODRIGUEZ  
PROPIETARIO DE CONSTRUCTORA SAN ROMA
- SRA. LAURA RODRIGUEZ  
PROPIETARIA DE ATOJITOS COLIMA
- SR. JUAN ANTONIO DURAN GARZON  
PROPIETARIO DE LA EMPRESA LET'S GO
- LIC. JESUS INZUNZAMORA  
GERENTE DEL HOTEL MAZATLAN
- LIC. ESTEBAN LIZARRAGA  
ADMINISTRADOR DEL CANAL 7
- SR. JESUS MIGUEL VALDEZ TIRADO  
REPRESENTANTE MESEROS DE REST. FROG'S
- SR. HUMBERTO JUAREZ NELSON  
DE LA CADENA DE RESTAURANTES FROG'S
- PASTELERIAS MEDITERRANE
- MERCADO DE LOZA
- RESTAURANT EL CAPITANO
- HOTEL PLAYA MAZATLAN
- INNS DE MEXICO S.A. DE C.V.
- BIMBO
- OPERADORA DE INMUEBLE LOS ARCOS
- COOPERATIVO ALERTAS A. DE C.V.
- DESARROLLO MARINA MAZATLAN S.A. DE C.V.
- OPERADORA BUGAMBILIAS
- ESTAMPADORES DE ENSENADAS A. DE C.V.
- BARES BORA BORA S.A. DE C.V.
- PFIZER, SADEC.V.
- SANOFI-AVENTIS LABORATORIOS
- LABORATORIOS LIOMONT, S.A. DE C.V.
- BAYER DE MEXICO, S.A. DE C.V.
- GRUPO FARMACÉUTICO A.F. CARNOT
- SCHERING- PLOUGH S.A. DE C.V.
- GLAXO- SMITHKLINE MEXI S.A. DE C.V.
- SANFER, SA DE CV
- FULL COLOR MAZATLÁN  
IMPRESIÓN Y ROTULACION DIGITAL
- SALUDABLE Y EN FORMA
- DRA. MARIA EUGENIA AVILA DE SANTIAGO
- SIRIACO PUBLICIDAD
- GRUPO MODELO
- GRUPO CHOSA
- GIGANTE
- SORIANA
- TIENDAS LEY
- COMERCIAL MEXICANA
- ESCUELA DE TRABAJO SOCIAL DE LA U.A.S.
- FUNCIONARIOS DEL H. AYUNTAMIENTO DE MZT.
- DRA. CLAUDIA PENICHE
- DR. JORGE FUENTE VILLA W.
- DR. GERARDO OROZCO KAWACHIMA
- HOGAR DAMASCO
- DR. RODOLFO TREJO AMADO
- DR. JOSE JAIME DAVILA PALOMEQUE
- LABORATORIOS BENITEZ
- RESONANCIA MAGNETICA DE MZT (RESOMAZ)
- DR. JUAN CARLOS DOMÍNGUEZ GARCIA
- RAYOS X DE MAZATLAN
- DR. SICHEM RIZO JIMÉNEZ
- APARATOS AUDITIVOS DE MAZATLAN
- LIC. CLAUDIA PUENTE
- DR. ALBERTO E. DONNADIEU G.
- L.C.C. ADRIANA SÁNCHEZ DE GOMEZ
- BLANCA MARGARITA CRUZ TORREZ
- DRA. CELIA MACIAS LOZANO
- PROF. FRANCISCO JOEL BIBRIESCA PULIDO
- PROFRA. LUZ MARIA NOVOA
- SR. GABRIEL ZEPEDA MEZA
- DR. JOSE ANTONIO MARTINEZ LOPEZ
- DR. DAGOBERTO RAMIREZ
- LIC. PATRICIA TIRADO ROJAS
- LIC. MA. LUISA CHIMIZU
- GRUPO Y REPRESENTACIONES MEDICAS
- CENTRO DE DIAGNOSTICO INTEGRAL
- PROMEXICO
- ING. JOSE SÁNCHEZ REYNOSO
- PRESIDENTE DEL CLUB ROTARIO NORTE
- PRESIDENTE DE CLUB ROTARIO ORIENTE
- DR. VIDAL GARATE
- TRANSORTES TAP
- GRUPO ESTRELLA BLANCA
- AUTOBUSES UNIDOS DE SINALOA
- HOSPITAL DR. MARTINIANO CARVAJAL
- HOSPITAL MARGARITA MAZA DE JUAREZ
- HOSPITAL PSIQUIATRA
- HOGAR SAN PABLO
- HOGAR DAMASCO
- CENTRO DE INTEGRACION JUVENIL
- CLUB DE LEONES
- CLUB ROTARIO DE MAZATLAN
- PROMEXICO
- FERRI-MAZATLAN
- UNIVERSIDAD AUTONOMA DE SINALOA
- ESCUELA DE TRABAJO SOCIAL
- UNIVERSIDAD ITESUS
- DIAMONDS INTERNATIONAL
- DEPORTENIS
- LOCATARIOS DE LOS MERCADOS MUNICIPALES
- CONSTRUCTORA HOMEX
- CONSTRUCTORA COCI
- PRODUCTOS KAY
- MR. FROGS
- NACIONAL MONTE DE PIEDAD
- CARNICERÍA ESPERANZA
- ABARROTES EL CALLEJÓN DE LAS OFERTAS
- ABARROTES VILLASEÑOR
- CARNICERÍA ORRANTE
- FRUTERIA JUAREZ
- FRUTERIA MACIAS
- FRUTERIA EMMA
- FRUTERIA ONTIVEROS
- FRUTERIA PASCUALITO'S
- FRUTERIA PORTILLO
- FRUTERIA LA REYNA
- FRUTERIA DURÁN
- FRUTERIA BERNAL
- FRUTERIA KARINA
- FRUTERIA BRITO
- FRUTERIA LIZARRAGA
- ABARROTES LOAIZA
- ABARROTES MORENO
- ABARROTES LA PRINCIPAL
- CREMERIA HUMAYA
- CREMERIA LÓPEZ
- CREMERIA EL PORVENIR
- DULCERIA SALAZAR
- SRA. MARIA CRUZ HEREDIA OLIVAS
- SR. GUSTAVO ESCOBEDO FLORES
- SRA. IRMA SILVIA DOMINGUEZ
- SRA. EDNA ARIAS



**Mazatlán**

RESPONDEMOS  
a LA FAMILIA